



Immagine 1.

Mattoni e ardesia.
La struttura muraria, che prevede l'uso di mattoni per gli architravi delle aperture e muratura mista di pietra e laterizio per gli elevati, è rivestita internamente in ardesia nelle pareti esposte a nord, anche in corrispondenza delle buccature delle finestre.

Malta 1.1.
Artesia delle pareti e della volta, a base di calce aerea e sabbia marina locale.



Immagine 2.

Le malte costituenti gli stucchi o gli strati tecnici dell'intonaco nelle parti basamentali delle pareti sono differenti da quelle funzionalmente affini delle altre parti delle pareti, poiché costituite da calce idrauliche per renderle più resistenti all'umidità.

Malta 17.
Rinzaffo, a base di calce idraulica, utilizzato nelle parti basamentali delle pareti esposte a nord.



Immagine 3 e immagine 4.

La stratigrafia delle finiture superficiali in corrispondenza delle cornici delle finestre è costituita da:
- **Malta 14.** Calce bianca (intonachino) a finitura del modellato delle cornici e preparazione del supporto per le coloriture.
- **Doratura 15.1.** Doratura a foglia d'oro applicata su bolo rosso (coloritura 16), a finitura degli stucchi tortili.
- **Doratura 15.2.** Doratura a foglia d'oro applicata su una preparazione ad acqua (coloritura 17), a finitura delle parti concave delle cornici.



Immagine 5.

La stratigrafia delle finiture superficiali, stese sopra l'intonachino (malta 14), nelle spechiate delle pareti e della volta è costituita da:
- **Coloritura 18.** Coloritura a tempera, di tonalità blu a base di lapislazzuli;
- **Coloritura 19.** Bronzina (miscela di polveri metalliche, bronzo e/o rame) applicata a pennello e riproducibile motivi geometrico-floreali.

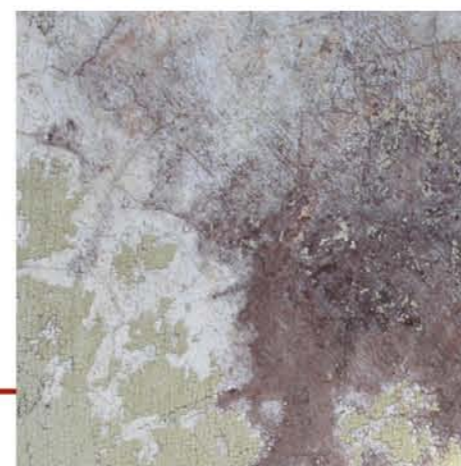


Immagine 6.

La stratigrafia delle finiture superficiali, date sopra l'intonachino (malta 14) all'interno degli sguinci delle finestre è costituita da:
- **Coloritura 21.** Tinta a tempera di tonalità gialla;
- **Coloritura 20.** Tinta a tempera di tonalità rossa;
- **Coloritura 22.** Tinta a tempera di tonalità verde chiaro.

Nota alla mappatura dei materiali dell'ambiente B1.

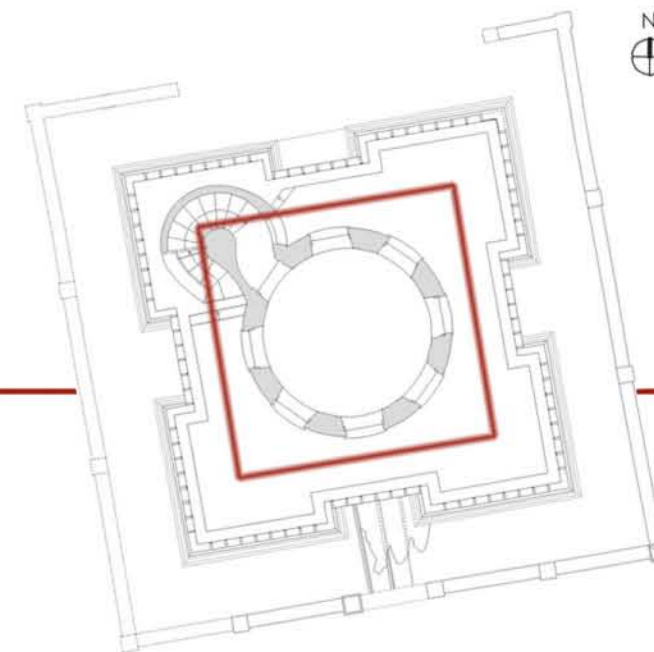
Le pareti sono costituite da una muratura mista in mattoni e pezzi di materiale litico (calcarei o scisti), di forma irregolare e dimensione variabile: la volta strutturale è realizzata da mattoni apparecchiati in foglio. La tecnica costruttiva utilizzata prevede poi una differenziazione nello uso dei materiali, in funzione delle loro proprietà tecnologiche: questo accorgimento è finalizzato a garantire le migliori prestazioni tecniche agli elementi realizzati per garantire una maggiore durabilità del manufatto. Infatti nelle zone esposte a nord-ovest le malte della parte basamentale della parete (malta 17 - artesia e malta 15 - stucchi) sono idrauliche, per una migliore resistenza all'umidità, mentre nelle parti superiori sono realizzate con calce aerea.

Analogamente, nelle stesse zone, la muratura è internamente rivestita da lastre di ardesia, poi ricoperte dall'intonaco, anche in corrispondenza della volta e delle buccature delle finestre, per assicurare una migliore protezione contro gli agenti atmosferici.

La decorazione dell'ambiente è realizzata con coloriture a tempera blu per le spechiate e foglia d'oro per i modellati delle cornici e della volta.

Gli otto finestroni a sesto acuto prevedevano un infisso in legno con partiture di forma circolare, con vetrate variamente colorate che riprendevano il cromatismo della decorazione parietale.

✕ Punti di prelievo dei campioni: sono stati indicati con la lettera c seguita da un numero che corrisponde alla denominazione del campione (es. c.1 è da leggersi come campione 1).



LEGENDA

Coloritura 15.1¹: doratura a foglia d'oro, applicata su bolo rosso (coloritura 16) (scheda_materiali: Sm-42).

Coloritura 15.2²: doratura a foglia d'oro, applicata su una preparazione ad acqua (coloritura 17) (scheda_materiali: Sm-43).

Coloritura 18: coloritura blu a tempera a base di lapislazzuli (scheda_materiali: Sm-43).

Coloritura 19: decorazioni a tempera a base di bronzina (polvere di rame e/o bronzo) (scheda_materiali: Sm-43).

Malta 14: calce aerea - intonachino (scheda_materiali: Sm-22).

Malta 15: calce idraulica pozzolanica - stucco (scheda_materiali: Sm-23).

Malta 16: calce e gesso - stucco (scheda_materiali: Sm-24).

Malta 1.1: calce aerea e sabbia marina locale (scheda_materiali: Sm-01).

Malta 2.2: calce aerea e sabbia marina locale (scheda_materiali: Sm-05).

Malta 10: calce e sabbia, costituente il bancale e il rinzaffo in corrispondenza della finestra (scheda_materiali: Sm-18).

Malta 17: calce idraulica e sabbia marina locale (scheda_materiali: Sm-25).

Ferro: telaio metallico nella finestra 1 e chiodi per ancoraggio degli stucchi della volta.

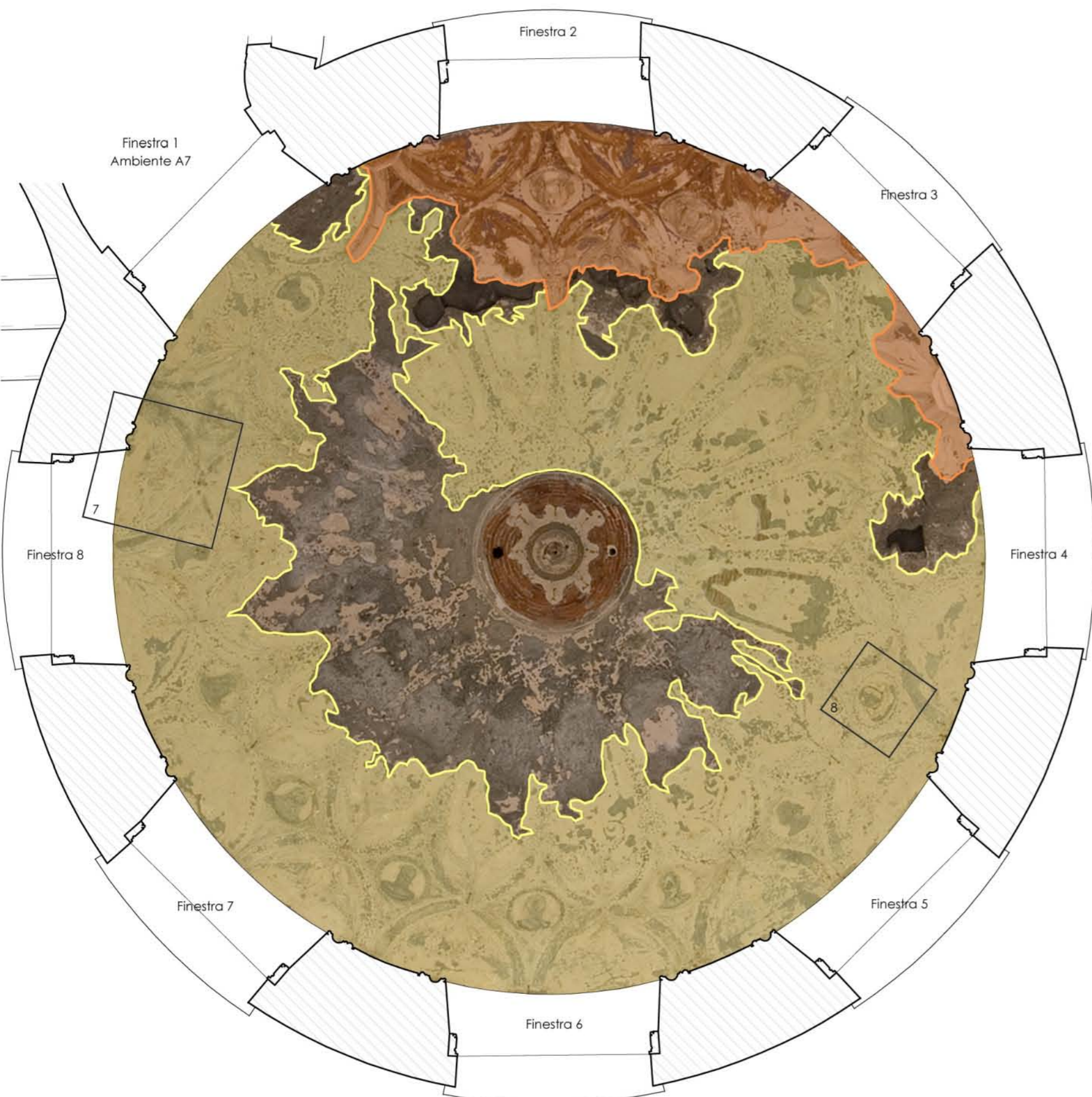
Mattoni: impiegati nella realizzazione delle architravi delle finestre, nella struttura della volta ed in parte anche per l'elevazione della muratura.

Pietra: materiale di varia natura litologica (affiorano pezzi di calcare e scisti ecc.) impiegato per la realizzazione della muratura.

Ardesia: lastre di rivestimento delle pareti, degli sguinci delle finestre e della volta nelle zone esposte a nord-ovest.

Legno: essenza chiara, sagomata e superficialmente lisciviata, costituente il telaio degli infissi.

¹ Gli strati di preparazione sottostanti alle dorature sono stati indicati nelle didascalie alle immagini. La doratura 15.1 risulta più brillante in conseguenza del procedimento di applicazione con il bolo.



LEGENDA

Individuazione della superficie con disegno preparatorio.

Individuazione della decorazione in stucco superstita.

Ambiente B1 - Pianta con proiezione¹ della volta

Mappatura dei materiali²

Scala 1:25

¹ Proiezione in pianta della fotografia zenitale

² Individuazione dei modellati in stucco e del disegno preparatorio



Immagine 7 e immagine 8.

Disegno preparatorio e modellati.
Il degrado della decorazione pittorica della volta ha messo in luce il disegno preparatorio propedeutico all'applicazione dei modellati in stucco e i chiodi in ferro necessari all'ancoraggio degli stessi alla superficie muraria.
Il disegno preparatorio, realizzato a carboncino sull'intonachino (malta 14), è presumibilmente ancora leggibile poiché fissato dal carbonato di calcio durante l'asciugatura del supporto. I medaglioni con i busti sono stati prima abbozzati in modo grossolano con la malta costituente l'intonaco della volta (malta 1.1), poi modellati in modo più affinato con lo stucco (malta 16).



Immagine 9.

I peducci e i costoloni della volta sono modellati in stucco, superficialmente finito con doratura a foglia d'oro applicata su bolo rosso.
Analogamente erano realizzati e trattati anche gli stemmi o marchionelle. La parte sottostante degli infissi, oggi scomparsa, prevedeva analoghe partiture circolari, con vetrate variamente colorate presumibilmente sui toni del bianco e del giallo.



Immagine 10.

Gli infissi delle otto finestre a sesto acuto sono realizzati con un telaio ligneo. Nella parte alta sono ancora distinguibili le partiture circolari, con vetro di colore bianco all'interno dei cerchi e vetro blu nelle spechiate intorno. Per ogni vetratura, il cerchio centrale era presumibilmente decorato con uno stemma ducale o marchionale. La parte sottostante degli infissi, oggi scomparsa, prevedeva analoghe partiture circolari, con vetrate variamente colorate presumibilmente sui toni del bianco e del giallo.



Ambiente B1 - Sviluppo prospetto

Mappatura dei materiali

Scala 1:25

